



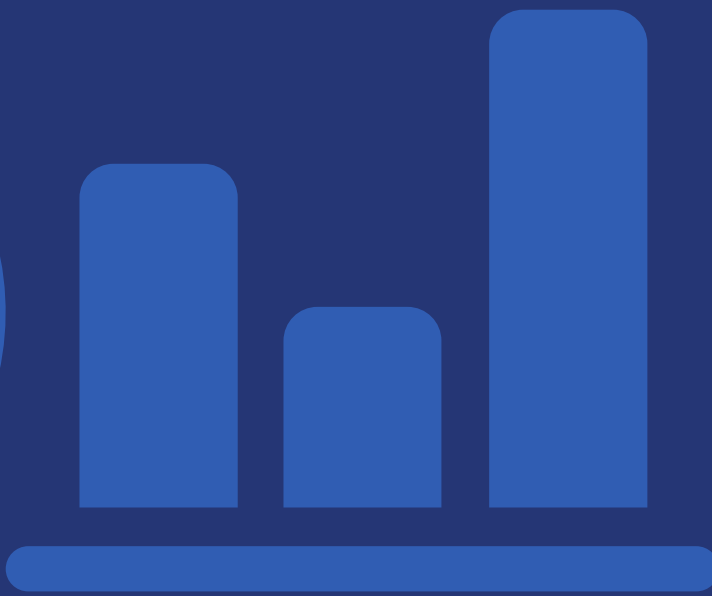
Unaf

UNIS POUR LES FAMILLES



CHIFFRES CLEFS

de la famille



2019

Edito

Des chiffres pour agir au service des familles

Cette édition 2019 des « **Chiffres clefs de la famille** » fait état d'une quatrième année de chute des naissances et de la fécondité : ce sont des dizaines de milliers de familles qui voient leur désir d'enfant contrarié.

Il faut **redonner confiance aux familles** : cela passe par une relance de la politique familiale.

Afin que chaque famille compte dans les décisions qui la concernent, il est plus que jamais nécessaire de **mieux connaître et faire connaître les réalités familiales**.

Ces chiffres se veulent donc autant de balises pour les militants familiaux et les pouvoirs publics. Certains sont connus, d'autres remettent en cause ou en perspective, des idées reçues. Tous doivent inviter à l'action au service des familles.

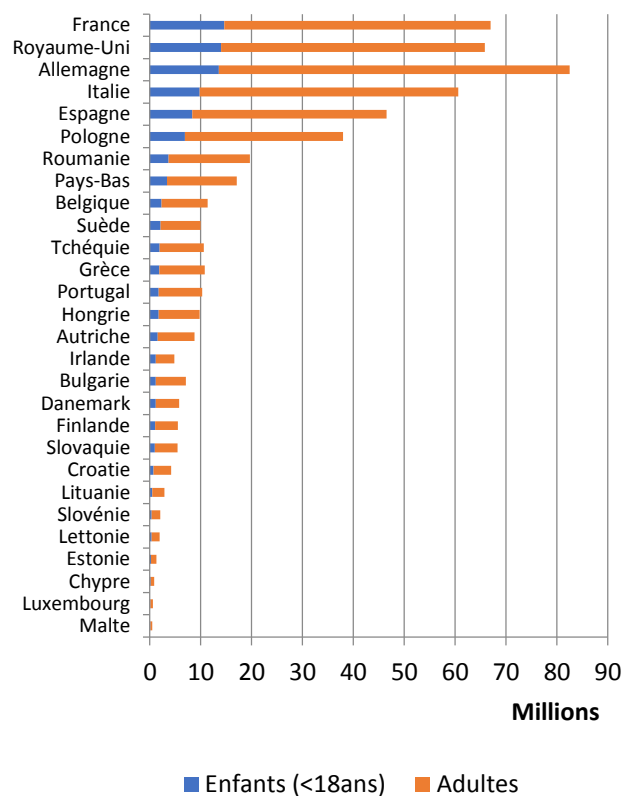
Marie-Andrée BLANC,
Présidente de l'Unaf

66 993 000

C'est la population de la France* au 1^{er} janvier 2019.

La France reste le 2^{ème} pays le plus peuplé de l'Union Européenne et compte la 1^{ère} population d'enfants.

POPULATION DES 28 PAYS DE L'UNION EUROPÉENNE ESTIMÉE AU 1^{ER} JANVIER 2018, CLASSÉE SELON LE NOMBRE TOTAL D'ENFANTS



La France compte 16 millions d'habitants de moins que l'Allemagne, mais 1,1 million d'enfants de plus.

Source : Bilan démographique Insee 2018
Eurostat démo_pjan, Calculs Unaf

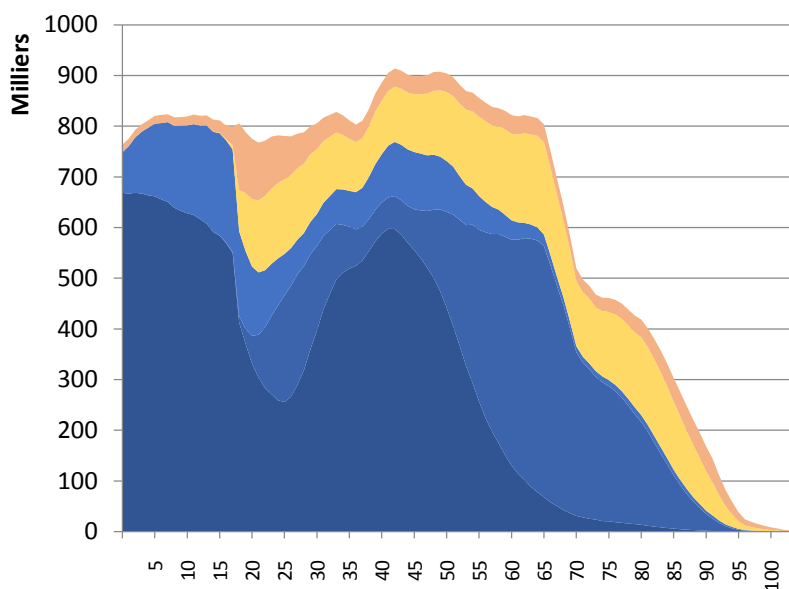
*Tous les chiffres s'entendent France entière, Mayotte comprise, sauf indication contraire.

79%

C'est en 2015 la proportion de la population française qui vit en famille*.

... et 55 % dans une famille avec enfants.

MODE DE COHABITATION DES INDIVIDUS SELON LEUR AGE ET LEUR SEXE EN 2015



- Couple avec enfant
- Couple sans enfant
- Famille monoparentale
- Personne seule
- Hors famille ou hors ménage

A tout âge et jusqu'à 80 ans, la moitié ou plus d'une génération vit dans une famille composée d'un couple (avec ou sans enfant).

Source : recensement 2015 - Calcul Unaf

* Au sens de l'Insee, c'est-à-dire en couple avec ou sans enfant, ou seul avec enfant (sans limite d'âge de l'enfant).

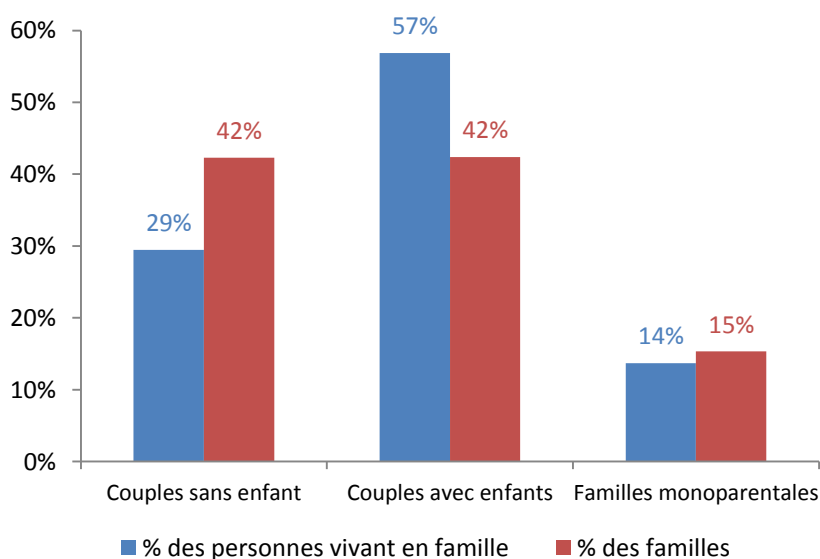
18 162 424

C'est le nombre de familles en France.

Le poids démographique de chaque type de famille dépend du nombre de personnes qui les composent : les familles avec enfant(s)* ne représentent « que » 58 % des familles, mais 70 % de la population vivant en famille.

POPULATION VIVANT EN FAMILLE & NOMBRE DE FAMILLES (PAR TYPE DE FAMILLES 2015)

Type de famille	Nombre de personnes	Nombre de familles	Taille moyenne du type de famille
Cples (sans enf.)	15 370 159	7 685 079	2,00
Cples (avec enf.)	29 437 873	7 646 453	3,85
Fam. monop.	7 251 400	2 830 892	2,56
Total	52 059 432	18 162 424	2,87



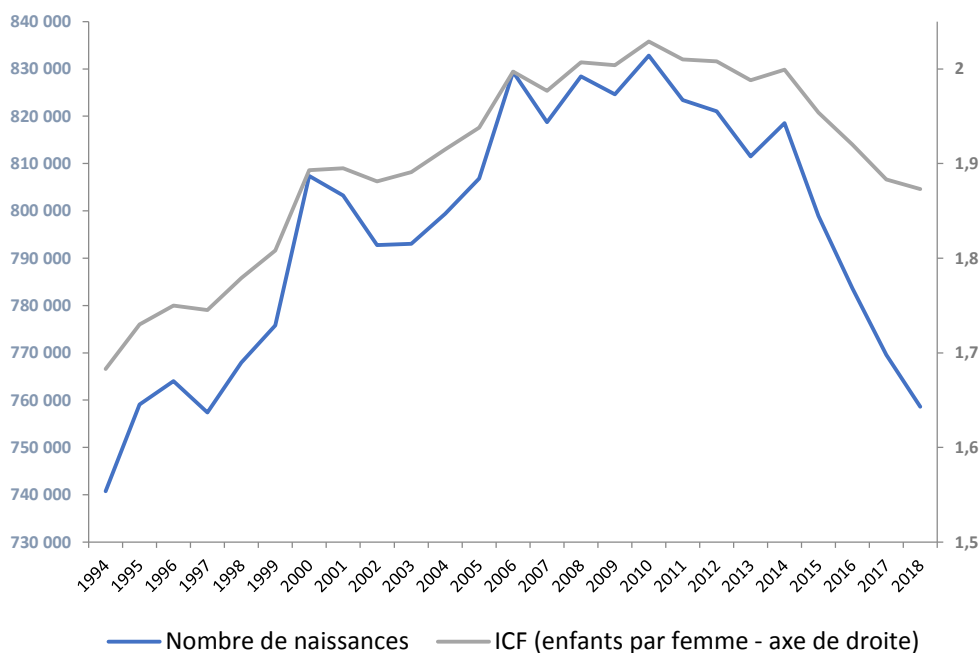
Source : recensement 2015, calculs Unaf
*Sans limite d'âge de l'enfant.

758 600

C'est l'estimation des naissances en 2018.

Soit 11 000 de moins qu'en 2016 et 60 000 de moins qu'en 2014.
La baisse est due pour l'essentiel à celle de la fécondité.

NOMBRE DE NAISSANCES ET INDICATEUR CONJONCTUEL DE FÉCONDITÉ (ICF) (HORS MAYOTTE JUSQU'EN 2013)



« En 2018, le solde naturel, différence entre les nombres de naissances et de décès, s'établit à + 144 000. Il n'a jamais été aussi bas depuis la fin de la seconde Guerre Mondiale. »

Source : Bilan démographique 2018 Insee

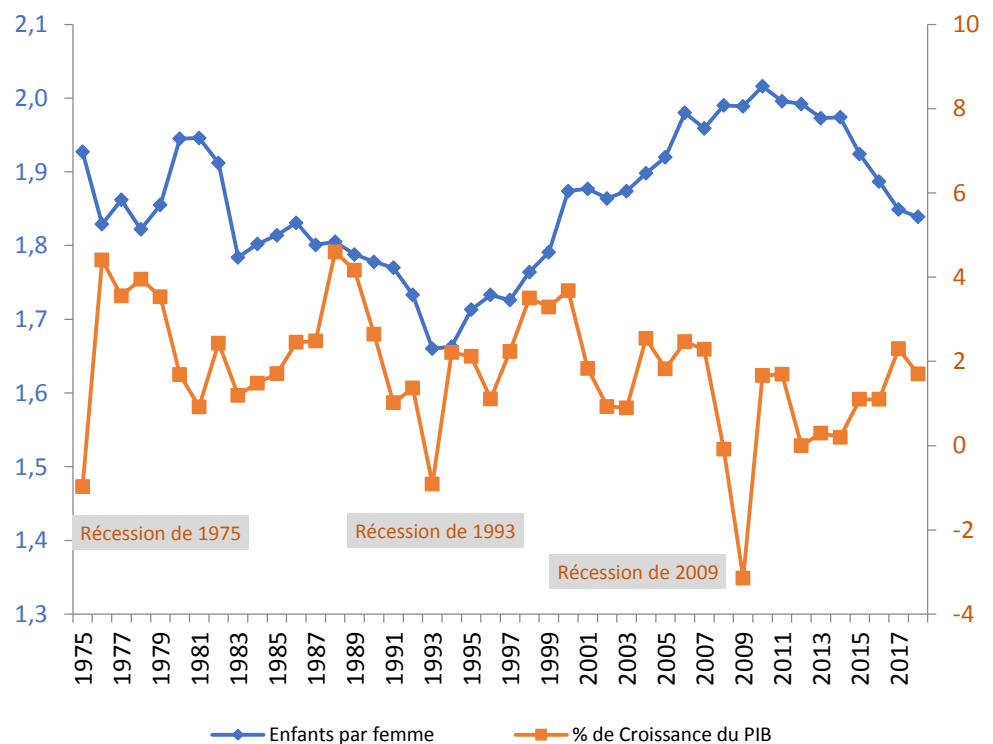
*Indicateur conjonctuel de fécondité (ICF) : nombre d'enfants par femmes.

1,873

C'est le nombre moyen d'enfants par femme en France en 2018.

Malgré une relative reprise économique, ce nombre poursuit sa baisse.

INDICATEUR CONJONCTUREL DE FÉCONDITÉ (EN FRANCE MÉTROPOLITAINE) ET CROISSANCE ANNUELLE DU PIB (%)



Ce chiffre est de 1,839 en France Métropolitaine.

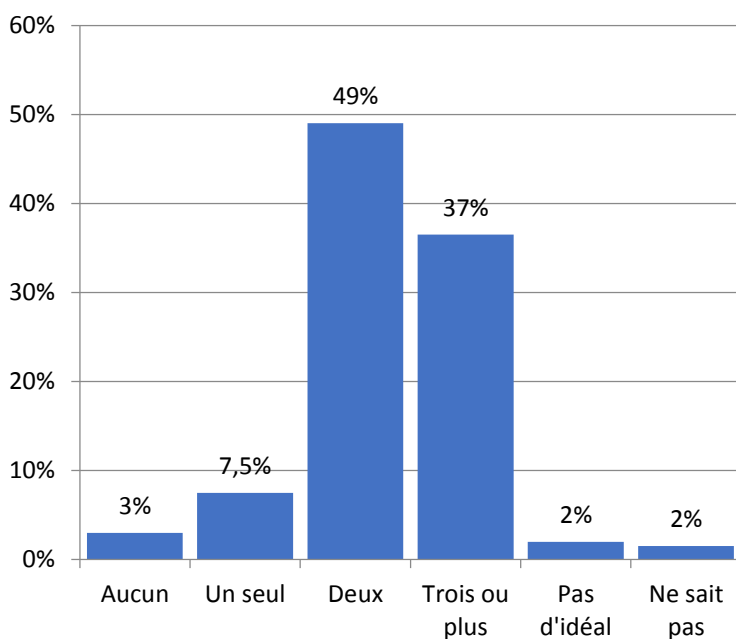
Source : Insee 2019

2,39

C'est le nombre idéal d'enfants souhaité en France.

Ce chiffre évolue peu d'un pays développé à l'autre et dans le temps. Depuis 1947, il n'a baissé que de 16 % en France alors que la fécondité a baissé de 38 %.

« PERSONNELLEMENT, QUEL SERAIT LE NOMBRE IDÉAL D'ENFANTS QUE VOUS AIMERIEZ OU AURIEZ AIMÉ AVOIR ? »



L'idéal d'une famille nombreuse concerne plus d'un tiers des personnes de plus de 15 ans. En 2013, 53 % des parents auraient voulu davantage d'enfants.*

Source : Eurobaromètre spécial 2011

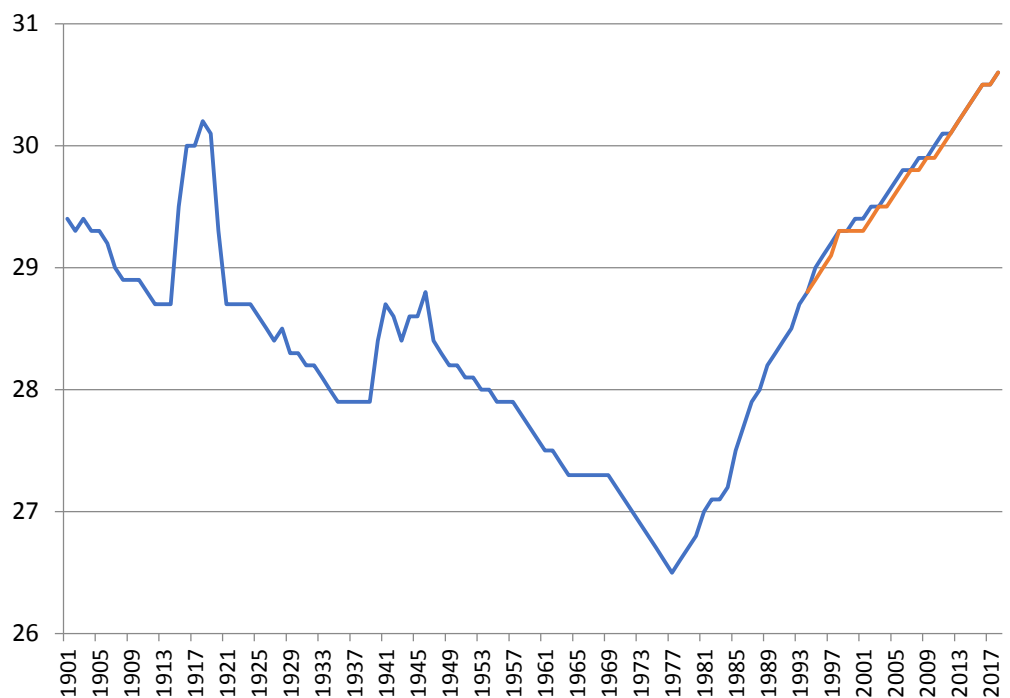
*Base : parents ne prévoyant plus d'avoir d'autres enfants, Enquête Unaf Désir d'enfant 2014.

30,6 ans

C'est l'âge moyen des mères à l'accouchement en 2018 (28,5 pour le premier enfant). Il est de 33,6 ans pour les pères.

L'âge moyen des mères et des pères à la naissance des enfants a augmenté de quatre ans en quarante ans, et est le plus élevé depuis plus d'un siècle.

AGE MOYEN DES MÈRES À L'ACCOUCHEMENT DEPUIS 1901 (FRANCE MÉTROPOLITAINE + FRANCE ENTIÈRE À PARTIR DE 1994)



Dans 21 pays de l'UE sur 28, l'âge moyen des mères à l'accouchement dépasse 30 ans.

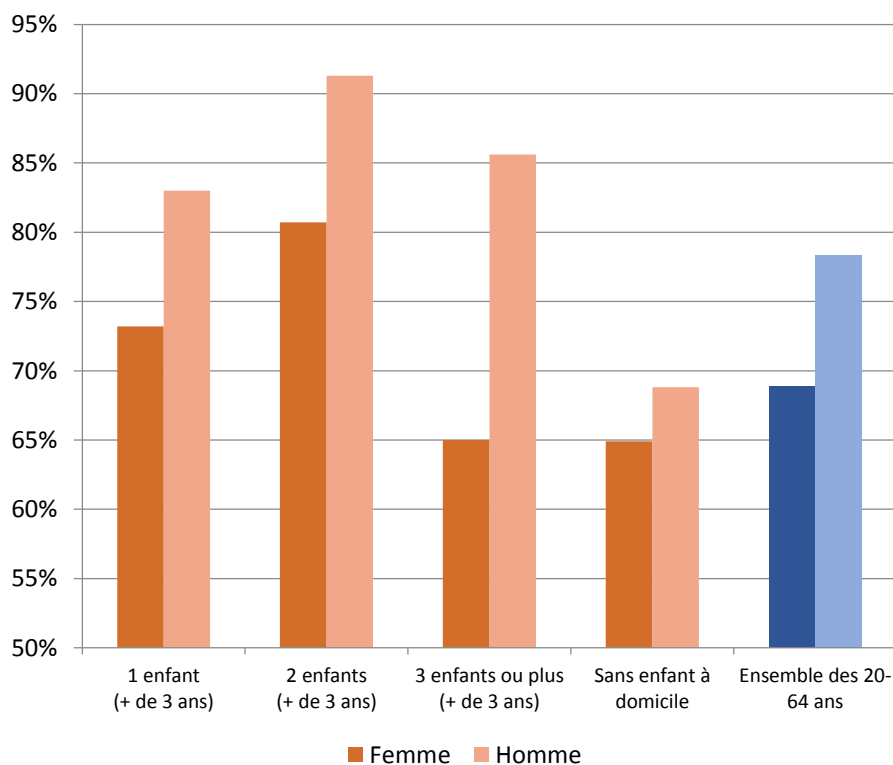
Source : Insee 2019
Eurostat 2019, base démo_find

80,7%

C'est en 2017, le taux d'emploi des femmes vivant avec deux enfants de plus de 3 ans.

Hommes ou femmes, les parents d'enfants à charge (hors petite enfance) sont plus souvent en emploi que les adultes n'ayant pas (ou plus) d'enfant à charge.

TAUX D'EMPLOI PAR SEXE (CHAMP : POPULATION DE 20 À 64 ANS)



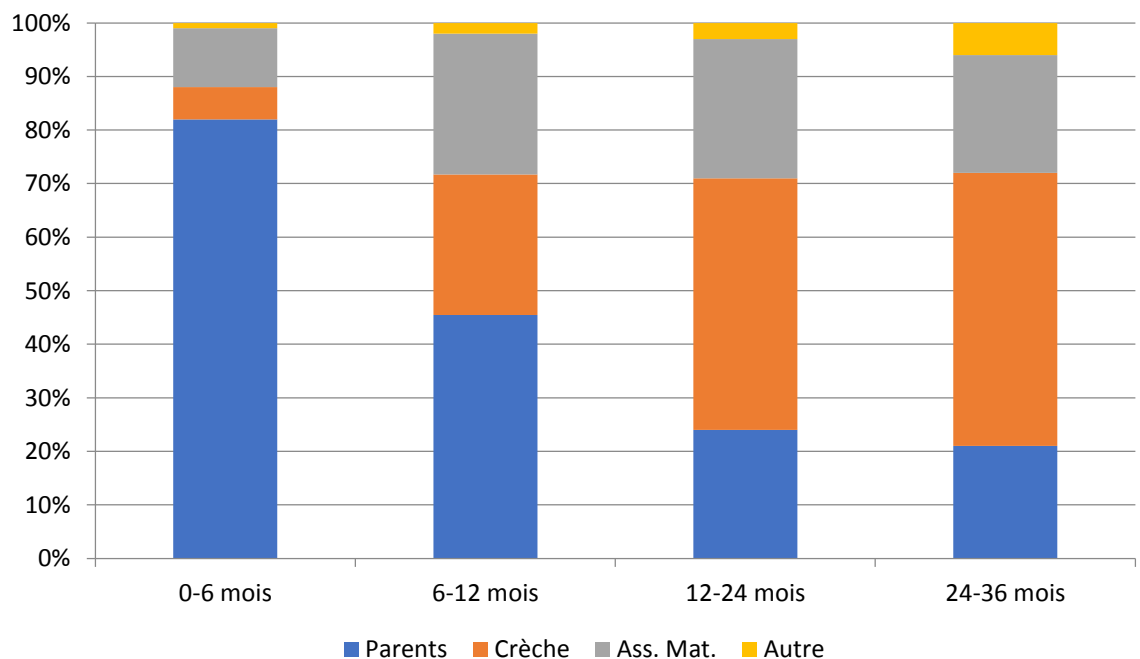
Seules les femmes avec trois enfants et plus à charge sont moins souvent en emploi que la moyenne.

Source : PLFSS 2019
Données Enquête Emploi

82%

C'est la part de parents se considérant eux-mêmes comme meilleur mode de garde quand l'enfant a 6 mois.

MODE D'ACCUEIL JUGÉ LE PLUS ADAPTÉ À L'ENFANT SELON SON ÂGE



Par ailleurs, en 2013, en semaine et en journée, 61 % des enfants de moins de 3 ans sont gardés principalement par leurs parents, 19 % par un(e) assistant(e) maternel(le) et 13 % en crèche.

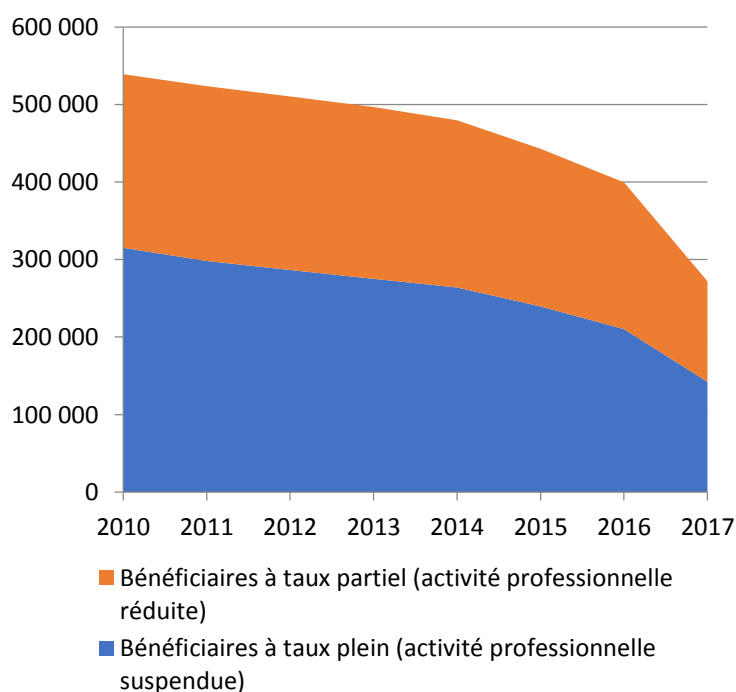
Source : Baromètre Petite Enfance CNAF TMO 2017
Enquête modes de garde et d'accueil des jeunes enfants, Drees 2013

-32%

C'est, en 2017, la chute du recours à la prestation destinée à indemniser les congés parentaux en 2017.

Soit 141 000 enfants de moins en une seule année. Cette prestation ne concerne plus que 13 % des familles de jeunes enfants.

NOMBRE DE BENEFICIAIRES D'AIDES A LA REDUCTION D'ACTIVITE PROFESSIONNELLE POUR L'ACCUEIL D'UN JEUNE ENFANT



Pendant la même année, les heures de garde en crèche, par assistant(e)s maternel(le)s ou salarié(e)s à domicile n'ont progressé que de 0,4 %, équivalant à 5028 enfants accueillis "à plein temps".

Source : ONAPE 2018-2019, PLFSS 2019

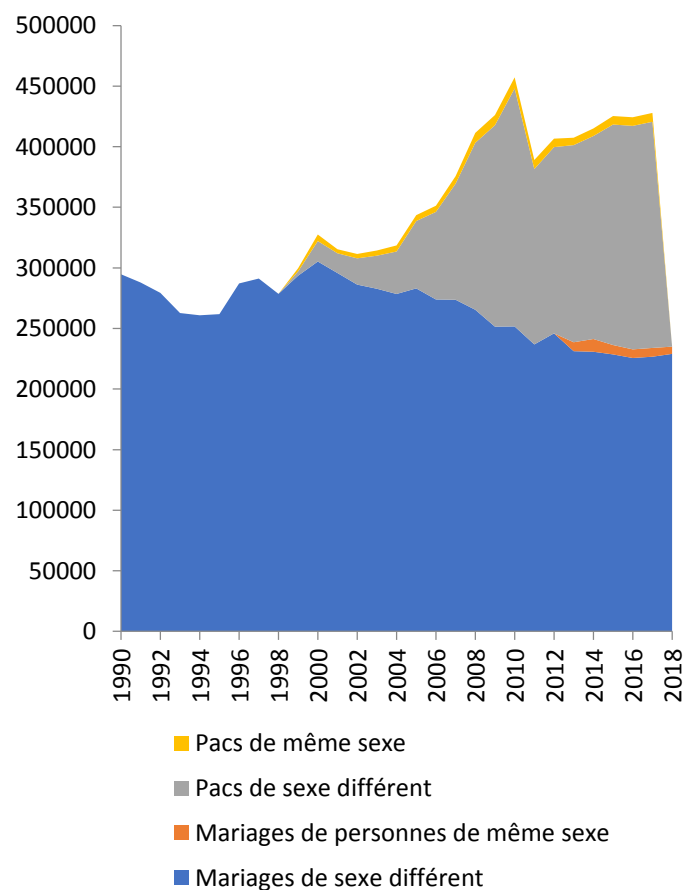
*0,4% correspondent à 8 millions d'heures, et la CNAF considère que 1591 heures annuelles correspondent à une garde à plein temps.

235 000

C'est le nombre de mariages célébrés en 2018 en France, dont 6 000 entre personnes de même sexe.

En 2015, 74 % des 15,3 millions de couples vivant en France étaient mariés, 19 % en union libre et 7 % pacsés.

NOMBRE DE MARIAGES ET DE PACS DEPUIS 1990 (MILLIERS) (CHIFFRES PACS 2018 NON DISPONIBLES)



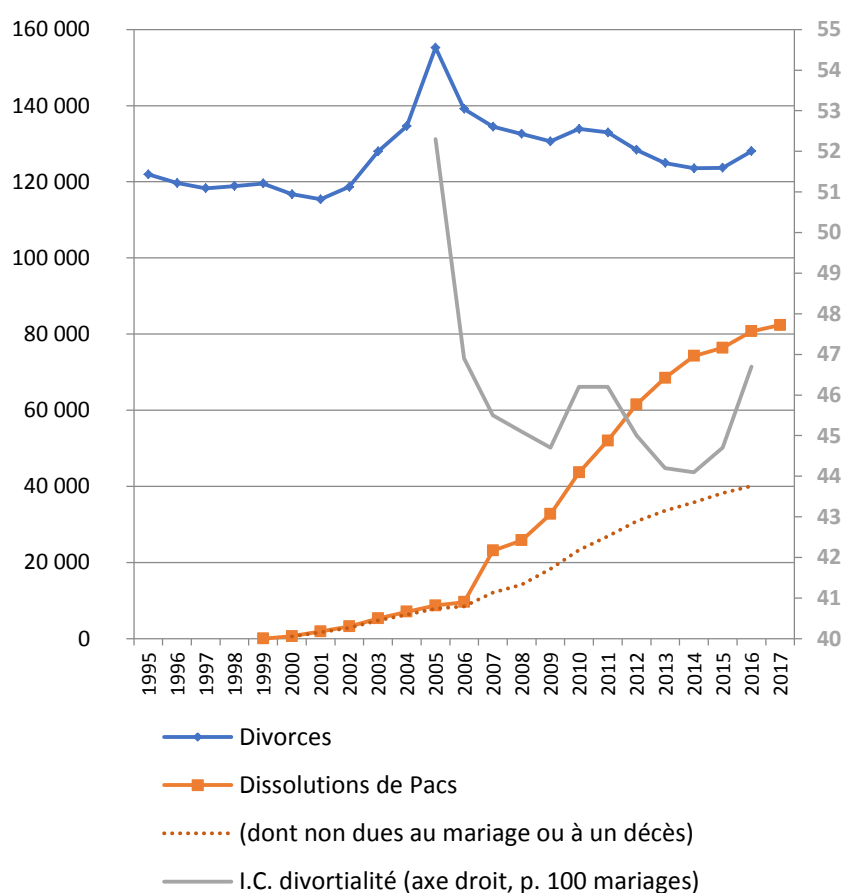
En 2017, 30 % des couples qui se sont mariés avaient déjà eu au moins un enfant ensemble.

Source : Insee 2017 & 2018
Mavotte incluse à partir de 2014

128 043

C'est le nombre de couples qui ont divorcé en 2016*.

NOMBRE ET INDICE DE DIVORCES, NOMBRE DE DISSOLUTION DE PACS



Si les taux de divorce par durée de mariage observés en 2016 se maintenaient, 46,7 % des mariages de cette année s'achèveraient par un divorce contre 52,3 % en 2005. En 2016, une dissolution de PACS sur deux est due au mariage des pacsés.

Source : Insee, INED, Justice, 2018-2019

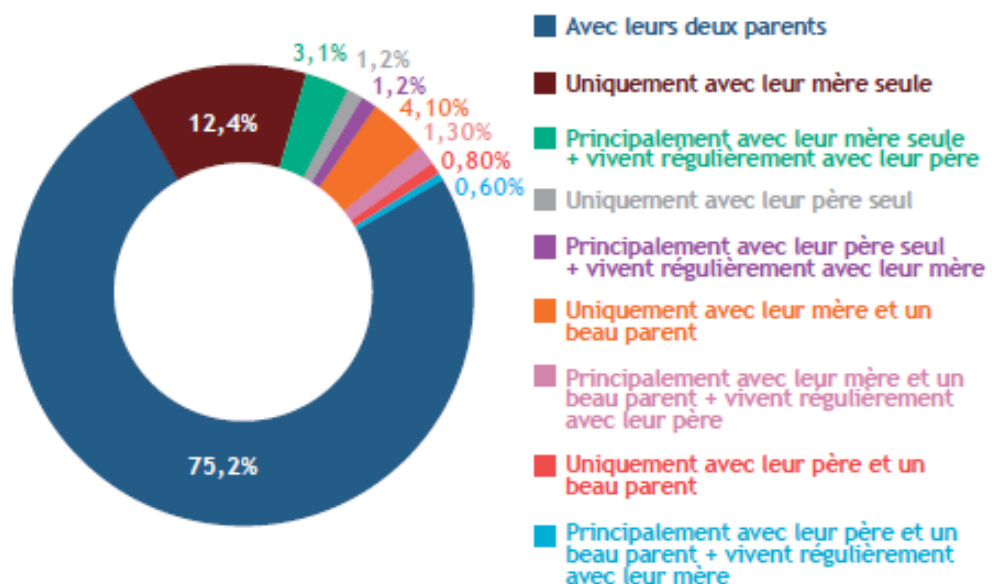
*Pour 2017, seuls les divorces prononcés.

75,2%

...des 13,7 millions d'enfants mineurs vivent en permanence avec leurs deux parents.

18 % vivent avec un seul parent,
7 % avec un parent et un beau parent.

AVEC QUI VIVENT LES ENFANTS ? (CHAMP : MOINS DE 18 ANS, VIVANT EN FAMILLE*, 2011)



En 2011, 16,6 % des mineurs n'habitent jamais chez leur père,
et 2,1 % jamais chez leur mère, vivant seule.
En 2015, 25,4 % des enfants âgés de 15 à 17 ans
vivent en famille monoparentale.

Source : Enquête familles et logement 2011,
publication Insee 2017, Recensement 2015

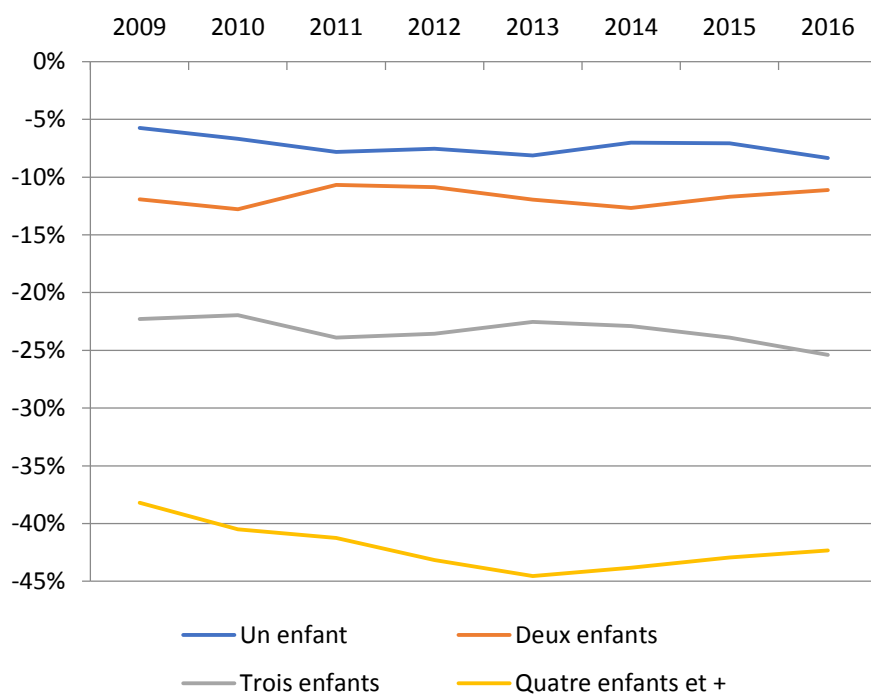
*Exclus du champ : 294 500 mineurs, vivants seuls,
en couple, chez un tiers, hors ménage...

1 739 €/mois

C'est, en 2016, le niveau de vie médian mensuel par UC* d'un couple avec enfant(s).

Celui d'un couple avec 3 enfants est de 1 510€.
Celui d'une famille monoparentale de 1 255€.

DIFFÉRENCE DE NIVEAU DE VIE MÉDIAN ANNUEL (PAR UC*) DES COUPLES AVEC ENFANTS PAR RAPPORT AUX COUPLES SANS ENFANT



En 2016, passer de 2 à 3 enfants fait perdre 5 fois plus d'euros de niveau de vie que de passer de 1 à 2 enfants.

Source : Insee, ERFS 2009 à 2016

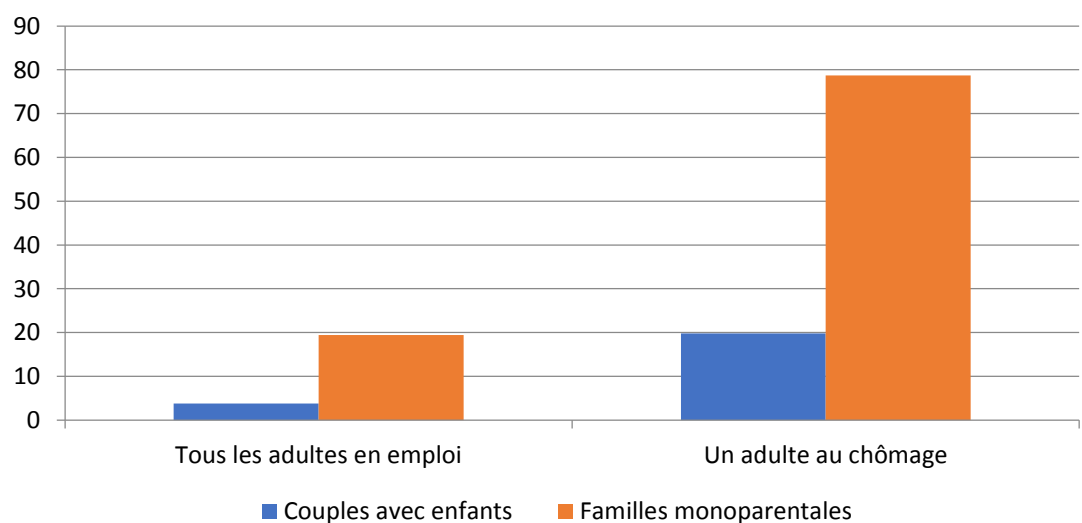
*Niveau de vie = revenu disponible après prélèvements et prestations/nombre d'unités de consommation (UC) du ménage. L'Insee compte 1 UC pour la personne de référence du foyer, 0,5 pour toute personne de plus de 14 ans et 0,3 en deçà.

2,756 millions

C'est, en 2016, le nombre d'enfants mineurs vivants dans une famille pauvre*.

En 2016, 64 % des individus vivant dans une famille pauvre avec enfant(s) vivaient dans un couple et 36 % dans une famille monoparentale. La pauvreté des enfants dépend avant tout de la situation de leurs parents sur le marché du travail.

TAUX DE PAUVRETÉ DES ENFANTS MINEURS SELON DEUX SITUATIONS D'EMPLOI DES PARENTS



79 % des familles monoparentales dont le parent est au chômage sont pauvres, contre 19 % lorsque le parent est en emploi. Le taux de pauvreté des couples avec enfant(s) dont les deux parents sont en emploi est cinq fois plus bas que lorsqu'un des parents est au chômage.

Source : Insee 2017-2018

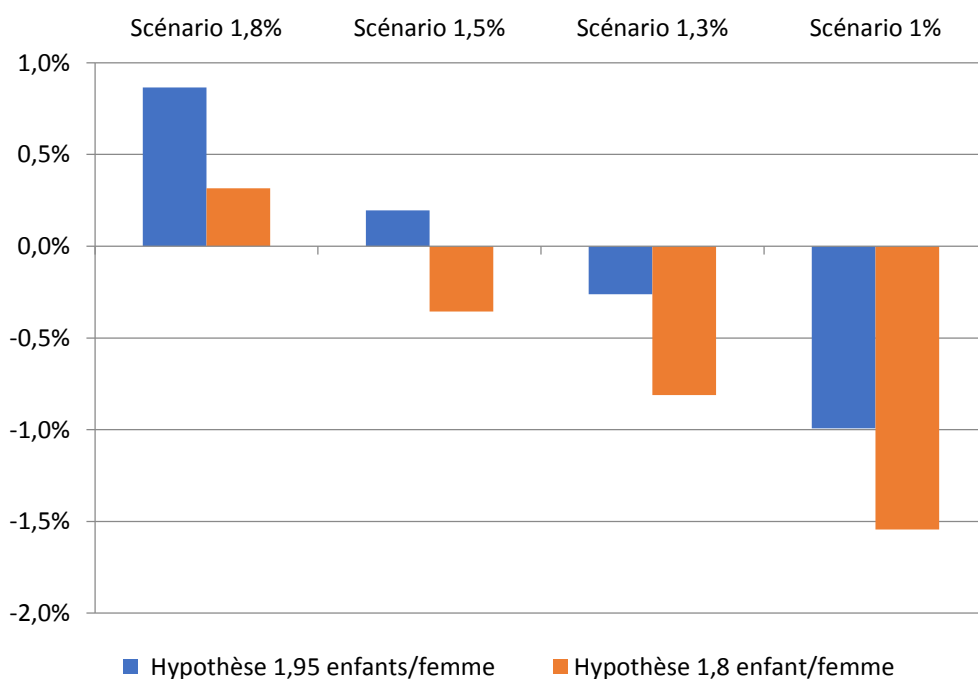
*Niveau de vie par unité de consommation inférieur à 60 % du niveau médian.

0,5 à 0,6%

C'est, en pourcentage du PIB, le creusement à terme du déficit des retraites si la fécondité demeure aussi basse qu'aujourd'hui.

Le seul effet de cette faible fécondité pourrait rendre déficitaire, ou quadrupler le déficit prévu des retraites de 2070 (lorsque les adolescents d'aujourd'hui atteindront l'âge de la retraite).

SOLDE 2070 DU SYSTÈMES DE RETRAITE. POUR DIFFÉRENTS SCÉNARIOS DE GAINS DE PRODUCTIVITÉ ANNUELLE DU TRAVAIL DU COR SELON L'HYPOTHÈSE DE FÉCONDITÉ



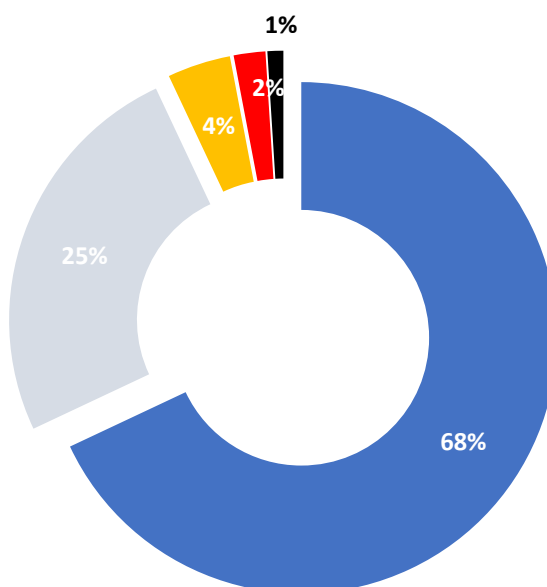
Le Conseil d'orientation des retraites et le Haut Conseil pour l'avenir de l'assurance maladie misaient sur une fécondité de 1,95 enfant par femme. La trajectoire actuelle est bien inférieure.

Source : Secrétariat Général du Conseil d'Orientation des Retraites (COR), 2018-2019.

93%

C'est en France, la proportion de personnes faisant confiance aux personnes de leur famille.

« DIRIEZ-VOUS QUE VOUS FAITES CONFIANCE À VOTRE FAMILLE ? »

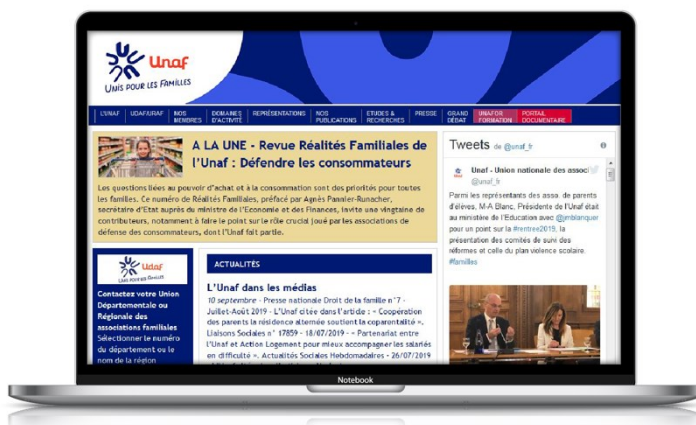


■ Tout à fait confiance ■ Un peu confiance ■ Pas beaucoup confiance
■ Pas du tout confiance ■ nsp

Interrogés sur les événements qui conduisent à avoir confiance en l'avenir, les français répondent avant tout : « les événements familiaux » (27 %), avant les événements politiques (24 %) ou professionnels (15 %).

Source : Baromètre Cevipof 2019.

Retrouvez tous ces chiffres sur
UNAF.FR/CHIFFRESCLEFS



Retrouvez-nous sur :

  @unaf
www.unaf.fr

28 Place Saint-Georges
75009 Paris

 **Unaf**
UNIS POUR LES FAMILLES